

國際貿易局輸出入貨品電子簽證系統

工商憑證（108.11.01改版）線上登入操作說明

簡介：

「工商憑證」主要是運用整合加密技術，可於網路上有效辨識使用者身份，防止使用者身份被冒用，並可取代傳統以帳號及密碼方式來進行線上申請、系統登入等服務。使用「工商憑證」進行各項線上申辦，除可提供更安全的資訊服務環境，並可簡化不同網站登入需使用不同帳號及密碼的困擾，以提昇國人使用線上服務的意願及降低對資訊安全的疑慮。

使用說明：

- 申請工商憑證IC卡。
- 讀卡機一部，並安裝讀卡機驅動程式及跨平台網頁元件程式。
- 於「國際貿易局經貿資訊網」/「線上便民服務系統(或線上系統)」/「輸出入貨品電子簽證」/「工商憑證」項下可**使用工商憑證登入**「輸出入貨品電子簽證」網站（詳以下操作步驟）。

安裝跨平台網頁元件程式：

- 點選「國際貿易局經貿資訊網」/「線上便民服務系統(或線上系統)」/「輸出入貨品電子簽證」/「工商憑證」或於網址列輸入「https://cfgate.trade.gov.tw/boft_pw/do/Default」。
- 點選「環境檢測」下載安裝跨平台網頁元件（詳以下操作步驟1~5）。

客服專線：

- 客服專線（02）2397-7398 或（02）2397-7579

首次使用工商憑證登入：

請依據下列步驟完成系統設定及工商憑證登入。

步驟 1. 點選工商憑證。



步驟 2. 點選環境檢測，按下 **下載安裝 Download and install**。 (範例作業系統為 windows)



步驟 3. 依作業系統下載跨平台網頁元件。(範例作業系統為 windows)

1. 下載跨平台網頁元件。

內政部憑證管理中心
帶動電子化政府應用發展，提升國家競爭力
訪客人數 103,737,170

首頁 ▶ 文件下載 ▶ 檔案下載

儲存庫
Related docs

- ▶ 儲存庫
- ▶ 文件下載**
 - ▶ 相關法規資料
 - ▶ 檔案下載
 - ▶ 回首頁

檔案下載

主題	內容摘要	檔案格式	檔案大小
HiCOS卡片管理工具	<p>1. HiCOS卡片管理工具是一種CSP(Cryptography Service Provider)，係提供IC卡之憑證註冊至作業系統的工具，以利安全電子郵件或憑證應用應用系統使用密碼學之簽章或加密等功能，下載安裝後除HiCOS卡片管理工具外，並包含用戶端環境檢測工具與相關使用手冊。</p> <p>2. 用戶端環境檢測工具，可協助檢查用戶IC卡與讀卡機驅動程式是否安裝成功，IC卡能否讀取，並提供PIN碼驗證，簽章驗章與加解密功能檢測。</p> <p>3. 請將檔案下載解壓縮後執行安裝。</p> <p>HiCOS卡片管理工具(ZIP) HiCOS卡片管理工具使用說明(PDF)</p>	ZIP	19.1 MB

跨平台元件說明

請依照使用之作業系統下載網頁元件，並在解壓縮後進行安裝，安裝完成後，請重新啟動電腦，讓設定值生效。

請以電腦系統管理員身分進行解壓縮 / 安裝，安裝完成後，請重新啟動電腦，讓設定值生效。

(1) **使用Windows作業系統**：請先安裝 [HiCOS卡片管理工具/Windows允許彈跳視窗說明](#)，以輔助憑證在憑證作業的使用。(下載至桌面並解壓縮後進行安裝，安裝完成後，請重新啟動電腦，讓設定值生效)。

(2) **使用MAC作業系統**：請安裝網頁元件 [MAC版元件](#)，[MAC安裝說明](#)，以輔助憑證在憑證作業的使用。(安裝完成後，請重新啟動電腦，讓設定值生效)。

(3) **使用Linux作業系統**：請安裝網頁元件 [Linux版元件](#)，[Linux修改用戶代碼操作說明](#)，以輔助憑證在憑證作業的使用。(安裝完成後，請重新啟動電腦，讓設定值生效)。

後，請重新啟動電腦，讓設定值生效。

Internet Explorer
您要如何處理 HiCOS_Client.zip?
大小: 19.1 MB
來源: api-hisecurecdn.cdn.hinet.net

- 開啟(O)
檔案不會自動儲存。
- 儲存(S)**
- 另存新檔(A)

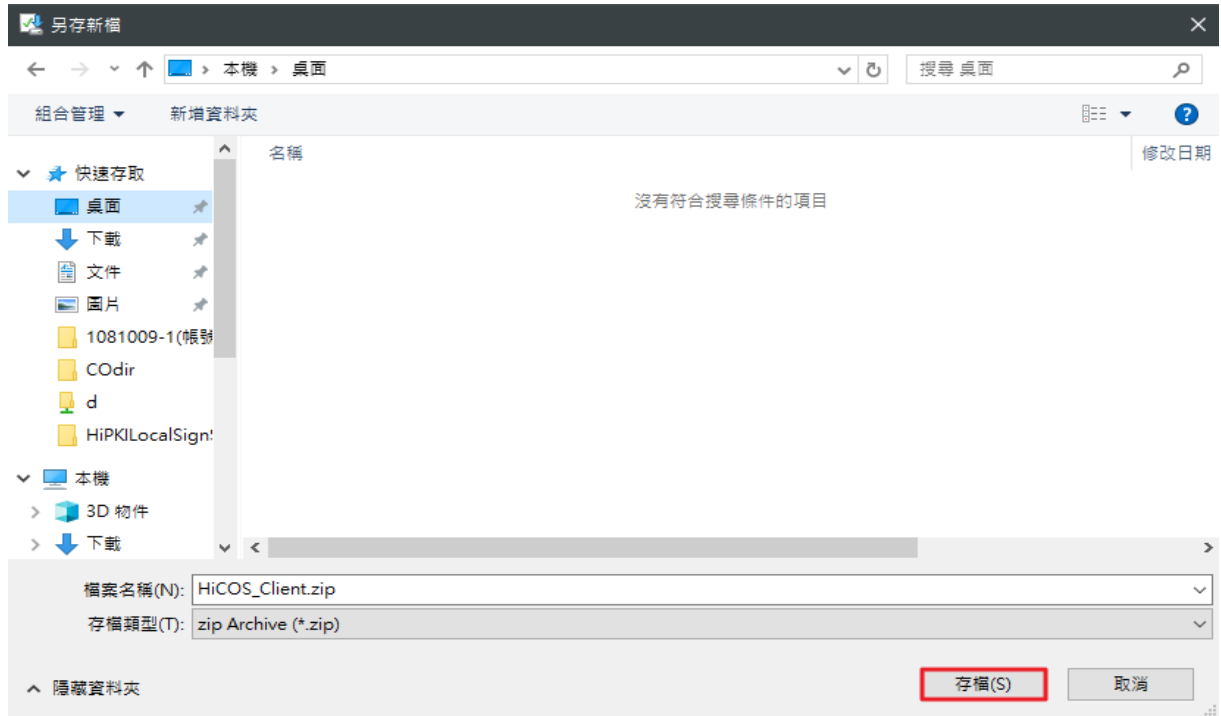
取消

HiCOS卡片管理
助憑證在憑證作
安裝，安裝完成

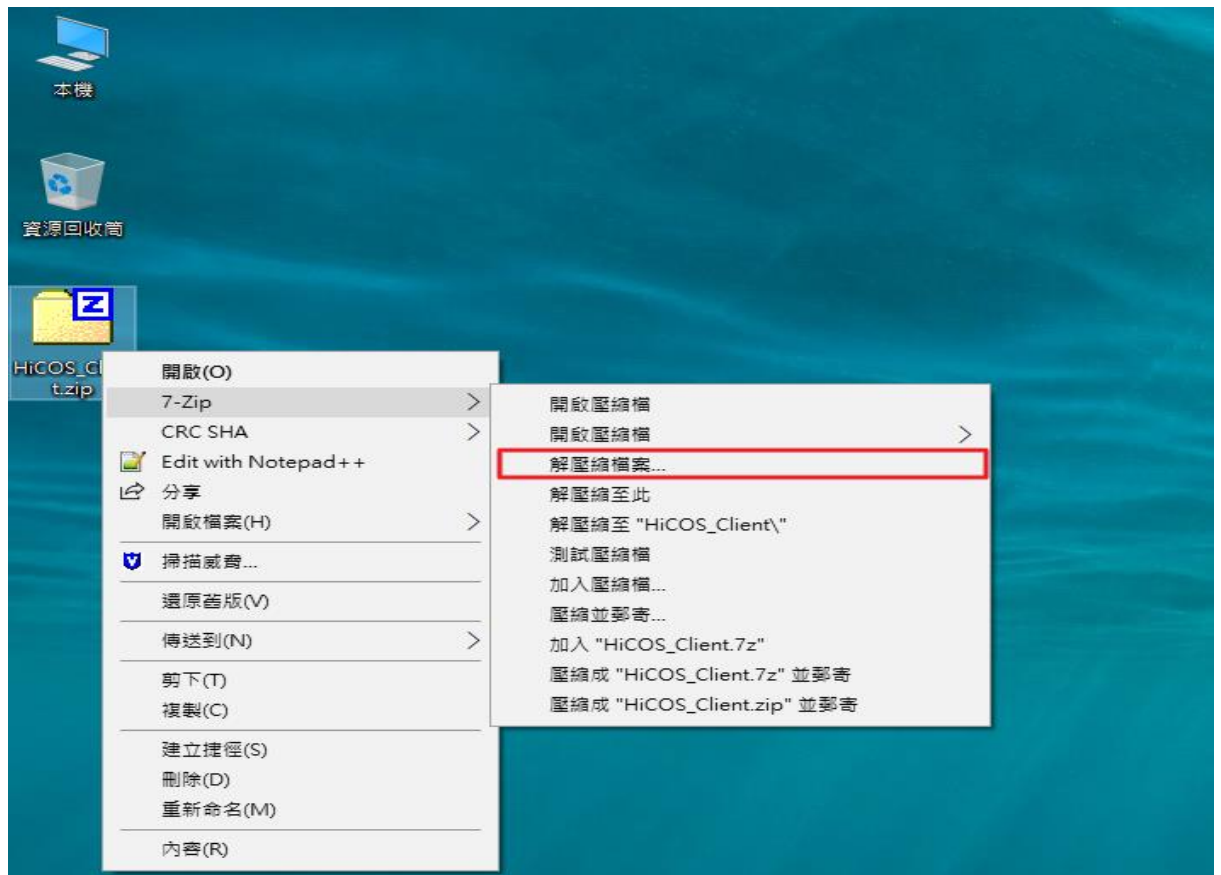
MAC版元件，
的使用。(安裝完

Linux版元
助憑證在憑證作
，讓設定值生

2. 選擇儲存路徑，並存檔。(範例路徑為桌面)

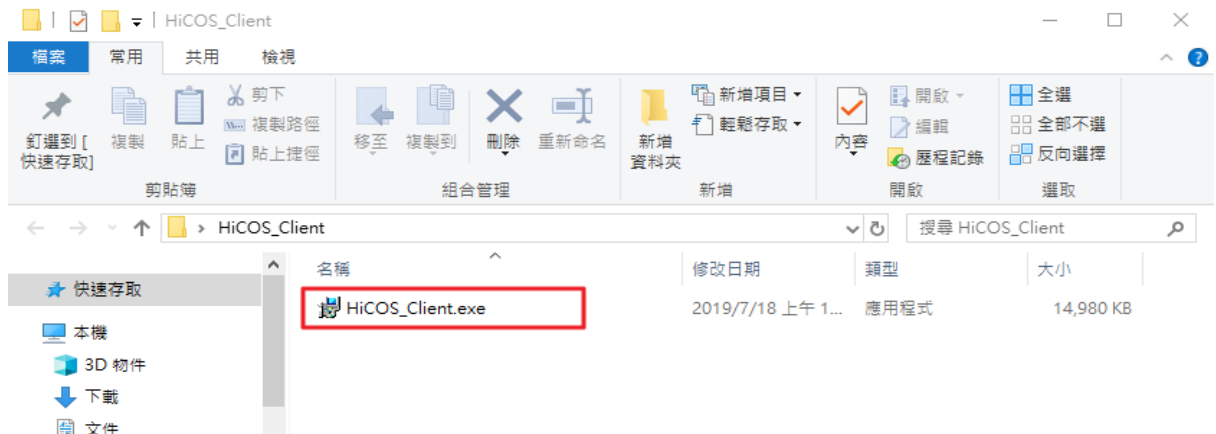


3. 將 HiCOS_Client.zip (跨平台網頁元件)解壓縮。(範例路徑為桌面)

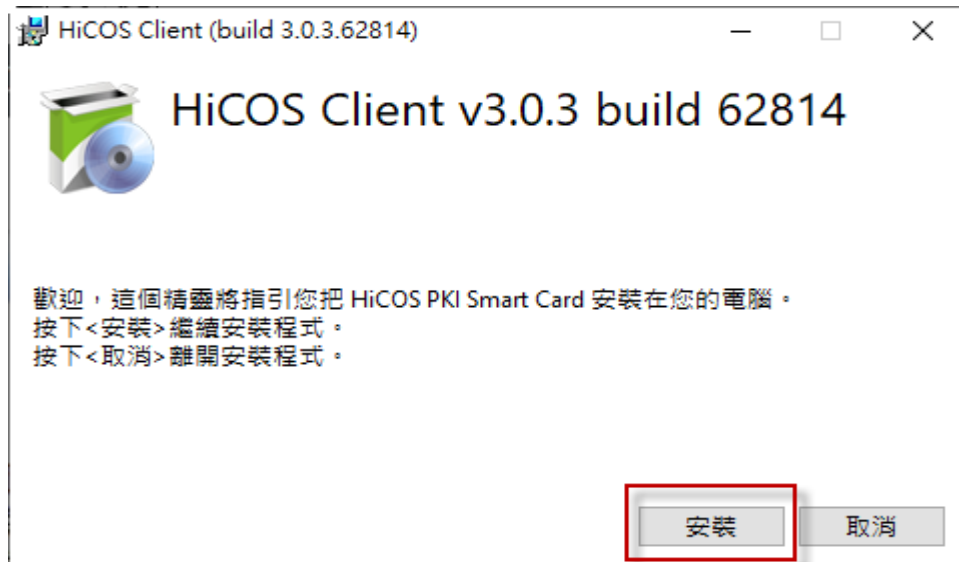


步驟4. 安裝 HiCOS_Client。

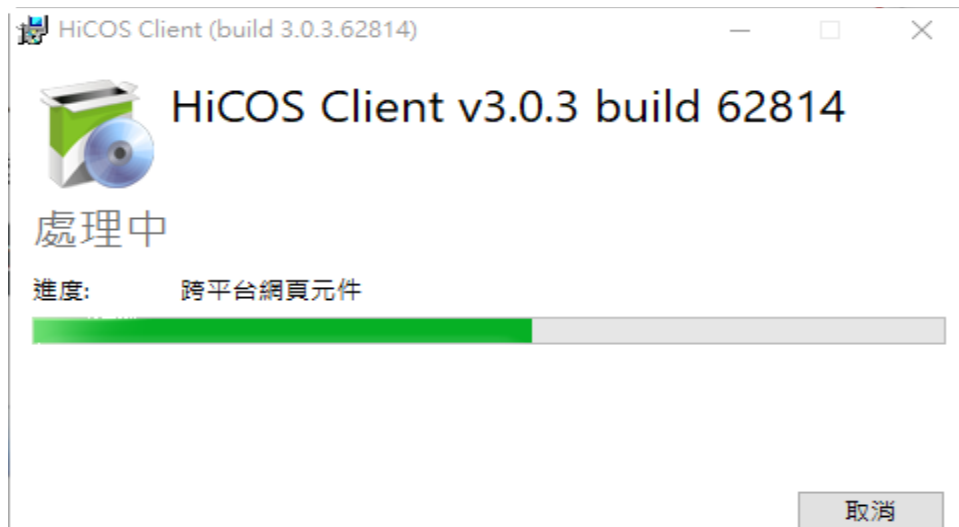
1. 執行 HiCOS_Client.exe。(點擊滑鼠左鍵2下)



2. 點選 **安裝**。



3. 安裝跨平台網頁元件...。



4. 安裝完成，點選 **重新啟動**。(重新開機)



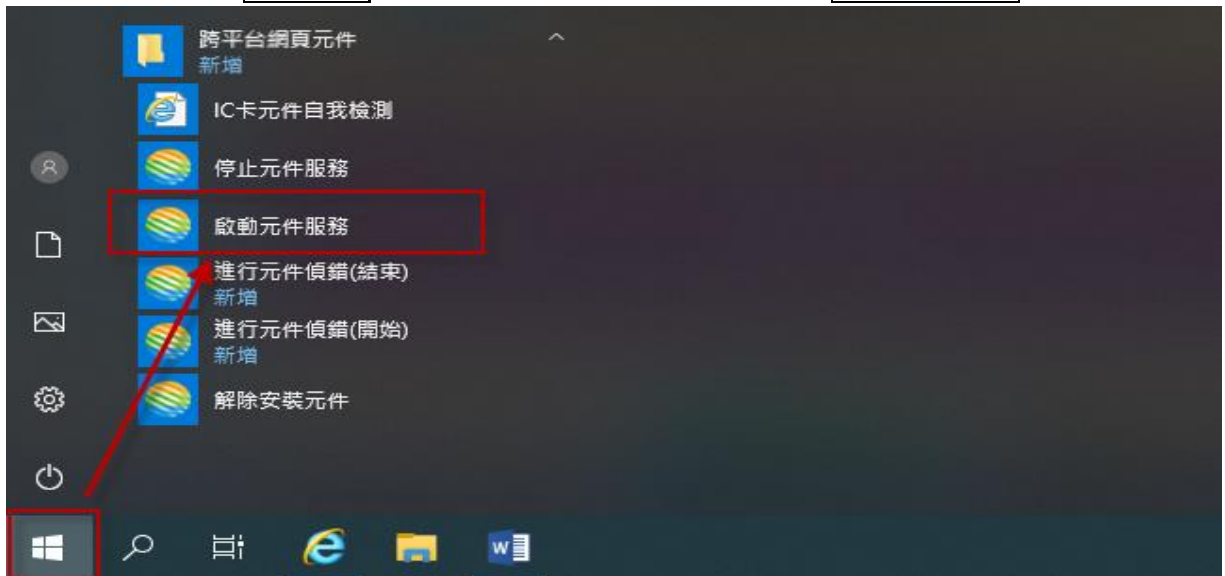
5. 確認是否安裝成功。

* Windows 10，點選電腦 **開始按鈕**，確認有 **跨平台網頁元件** 資料夾。

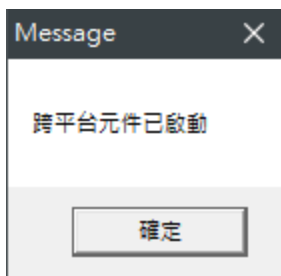


步驟5. 啟動跨平台網頁元件服務。

1. 點選電腦開始按鈕，至跨平台網頁元件資料夾，點選啟動元件服務。

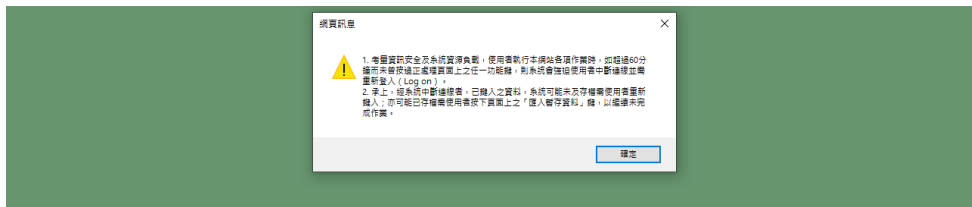
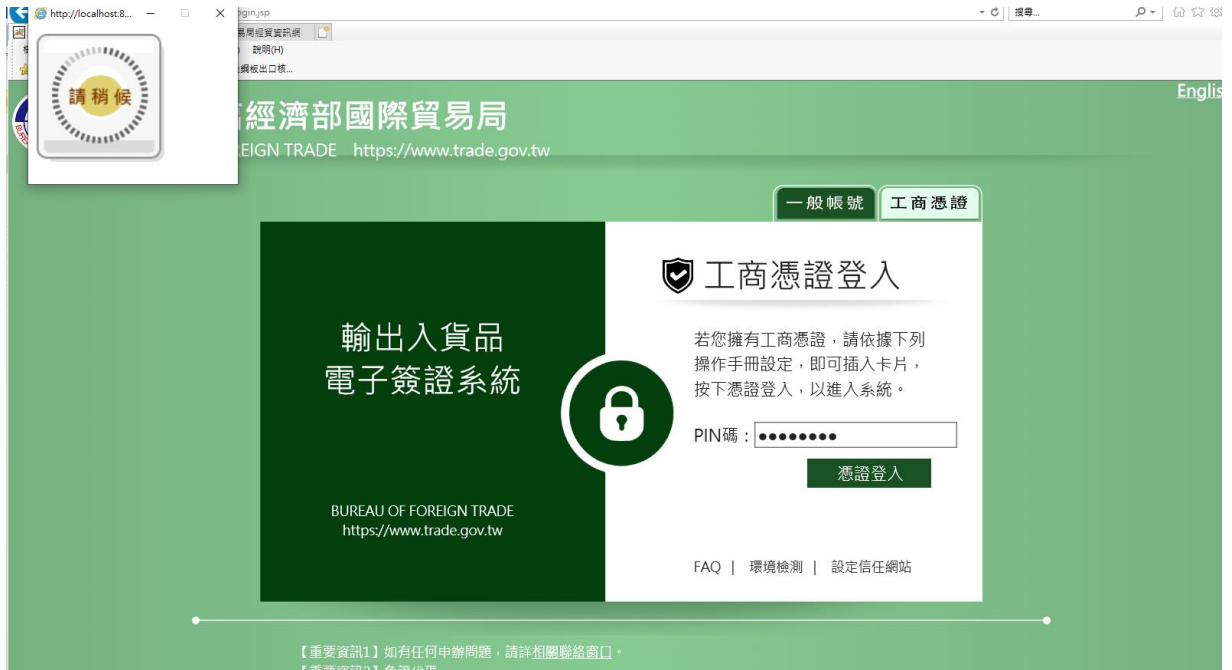


2. 跨平台元件已啟動，按下確定。



步驟6. 憑證登入。

1. 填寫憑證密碼 (PIN 碼) 後，按下憑證登入，如驗證通過，即可登入輸出入貨品電子簽證系統。



簽審文件線上申請	
NEW	1. 口罩輸入許可申請書(Appling for import approval for masks) 2. 口罩流向登錄(Product flow declaration) 3. 非報單輸入口罩流向登錄(郵包、旅客攜帶、其他)
壹、	1-1 一般性輸出許可證(Export permit application procedures) 附件：貿易局EP專案申請函登錄 1-2 自由貿易港區事業輸往國外特定貨品輸出許可文件申請(Application Procedures for Export Permit from Free Trade Zones) 1-3 輸往越南彩色鋼板配額證明書申請(Application for safeguard quota certificate regarding exportation of pre-painted galvanized steel sheets to Vietnam) (第3年度配額剩餘量18912.3560)
貳、	一般性輸入許可證 (IP)(Import permit application procedures) 附件：貿易局專案申請函登錄(Application for individual review by the BOFT) 附件：中國大陸進口後出口核銷申辦作業(Application procedures for write-off of re-exported manufactured goods imported from China) 第94章寢具備查文件申請書(Reference document for imports of Chapter 94 Bedding)
參、	輸出光碟製造機具申報備查書(Application procedures for export of CD manufacturing machinery with application form)
肆、	輸入光碟製造機具申報備查書(Import certificates for optical disk manufacturing equipment)
伍、	華盛頓公約出口許可證(CITES export permit) (物種序號請先至本網站作CITES物種查詢)(CITES Search) 附件：申請國內人工繁殖/栽培物種出口查證登錄作業(Registration of export quota for domestic artificial breeding species) 附件：經查證之國內人工繁殖/栽培物種買賣委託書登錄(Registration of appendix for domestic artificial breeding species) 附件：申請珊瑚出口查證登錄作業

2. 如驗證未通過，系統會顯示「IC登入失敗」、錯誤資訊「PIN碼錯誤，剩餘X次機會」等訊息。
 (範例為PIN碼輸入錯誤之訊息，若錯誤次數達3次以上，則卡片會被鎖卡)
 * 驗證未通過，系統會顯示「IC登入失敗」。



* 錯誤資訊「PIN碼錯誤，剩餘X次機會」。



3. 如驗證通過且首次持卡使用系統：

- (1) 依據工商憑證卡之申請人（統一編號）作資料檢核，如統一編號不存在於輸出入電子簽證系統，系統自動跳至產證系統申請帳號頁面，顯示「尚未於本系統申請過帳號，請先確認資料是否正確並按下送出以完成帳號申請程序!!」，請按下確定。

使用本系統：1.請以IE瀏覽器進行作業 2.版本為IE9以上需參閱設定說明

身分註記： 申請人(出進口人) 申辦代理人(報關業者等)
申請人註記： 統一編號
資格及檢附文件：
申請人： (統一編號/身分證字號/護照號碼)
中文名稱： (公司名稱或姓名)
電子郵件信箱：
中文地址：



傳真號碼：(02)23970522
系統操作客服窗口：(02)23977384

帳號申請及管理問題聯絡窗口：
李小姐 (02)23977566 (108年11月)
李小姐 (02)23977379 (108年12月)
黃小姐/角先生 (02)23977349/351 (109年1月)
曾小姐 (02)23977366 (109年2月)

(2) 帳號相關欄位資訊填寫完成後，按下 ，帳號審核通過後，始可使用工商憑證登入輸出入貨品電子簽證系統。